



# DT700 OWNER'S MANUAL

Thank you for purchasing the DYNATRAP® insect trap!

This product may be covered by one or more U.S. patents or pending patent applications. See [www.DynaTrap.com/patents](http://www.DynaTrap.com/patents)



## IMPORTANT, RETAIN FOR FUTURE REFERENCE: READ CAREFULLY

**WARNING:** When using electric appliances, basic precautions should always be followed, including the following:

- Unplug from outlet when not in use and before servicing or cleaning.
- To reduce the risk of electrical shock, do not put appliance in water or other liquid.

**CAUTION:** To reduce the risk of injury from moving parts, unplug before servicing.

**WARNING:** Risk of Electric Shock.

### IMPORTANT SAFETY INSTRUCTIONS

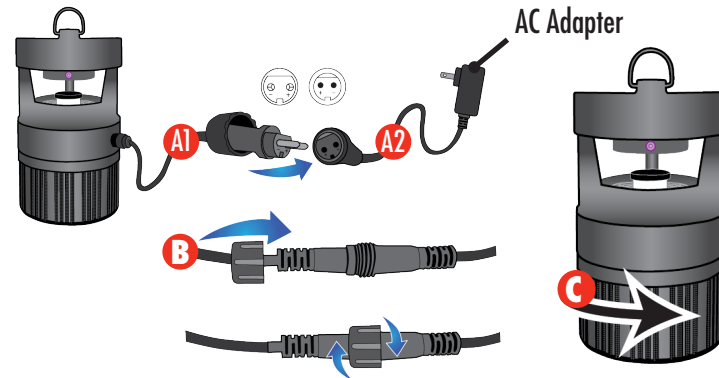
Please read these instructions before using the DynaTrap® Insect Trap and keep for future reference.

1. To reduce the risk of injury, close supervision is necessary when an appliance is used near children.
2. Do not contact moving parts.
3. Do not place or store appliance where it can fall or be pulled into a tub or sink.
4. Connect only to a circuit that is protected by a ground-fault circuit-interrupter (GFCI).
5. Always turn unit off and disconnect plug before servicing or cleaning.
6. Do not position the unit near heat, gas, oil or other flammable materials.
7. Mount product out of reach from children.
8. Never operate this product if it has a damaged cord or plug, if it is not working properly, if it has been dropped or damaged, or if it has been dropped into water.
9. Do not insert fingers or any foreign objects into the unit while it is connected to an electrical outlet.
10. Collected insects within the unit may contribute to fire, so clean insects from the unit frequently.
11. Do not clean this product with water spray. Do not place where it can fall into water, or near flammable materials.
12. Do not touch fan while in motion.
13. Do not abuse cord — never carry or hang unit by cord or yank it to disconnect from receptacle. Keep cord away from heat, oil, or sharp edges.
14. Use only extension cords that are clearly marked "Suitable for Use with Outdoor Appliances" and that have plug and receptacles that match the product plug. Replace all damaged cords.
15. Only use attachments recommended or sold by the manufacturer.
16. Do not unplug by pulling on cord. To unplug, grasp the plug, not the cord.

## SAVE THESE INSTRUCTIONS

### INSTALLATION & OPERATING INSTRUCTIONS

1. Unpack unit. Save carton for off-season storage (if needed).
2. Connect the power cord from the trap (A1) to the end of power cord from the AC adapter (A2). Secure connection by twisting the plastic nut (B) until snug.
3. Plug AC adapter into power outlet to turn device on.  
NOTE: With power cord connected and plugged into an outlet, the trap will operate only when retaining cage is fully attached (C). The fan and light will not operate when the retaining cage is removed or not seated properly.
4. If hanging the unit, place approximately 3–6 feet above the floor/ground level for optimal catch rate and easy access for cleaning.
5. For best catch results leave unit on at all times, except when cleaning or servicing.
6. Atrakta® Mosquito Attractant is for outdoor use only. The trap may be used indoors without the Atrakta® Mosquito Attractant. It is recommended to place the unit 20-40 feet away from where people will be sitting outside.
7. Catch rate activity will be higher at night. For best catch results it is recommended to keep the unit away from competing light sources. Intended for household outdoor use only.



### USER MAINTENANCE INSTRUCTIONS - CLEANING

Frequent cleaning will prolong the life of the unit, ensure fire prevention and provide for more efficient operation.

1. Be sure to clean the unit once per week.
2. To clean, unplug the unit.
3. For weekly cleaning, twist the cage clockwise to remove. Remove all buildup from the inside of the retaining cage, funnel, and fan with a brush.
4. When replacing the retaining cage — DO NOT press/push against the screen windows.
5. Clean prior to off-season storage.

### UV-LED

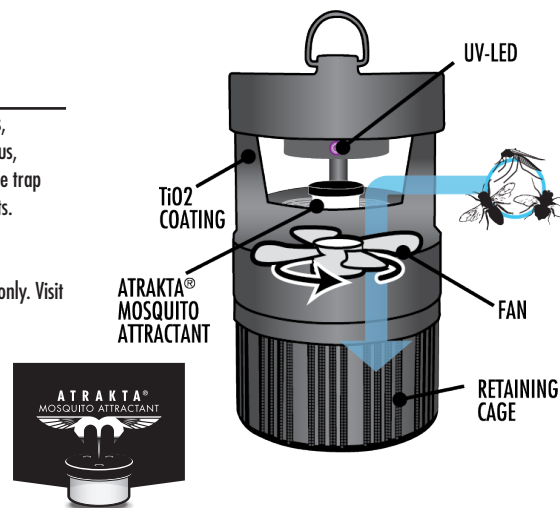
The UV-LED life expectancy is approximately 40,000 hours (or about 4.5 years of continuous 24/7 operation) and is not replaceable. If you experience any trouble with your Dynatrap, please see troubleshooting.

### HOW THE DYNATRAP® INSECT TRAP WORKS

Flying insects are attracted to the unit by UV-LED light and CO2 that is generated by the photo-catalysis between the UV-LED lamps and special TiO2 coating. The fan then pulls the insects into the screened base, trapping them until they dehydrate and die. The base can be removed, allowing the contents to be periodically emptied into the trash.

### ATRAKTA® MOSQUITO ATTRACTANT

Atrakta® Mosquito Attractant attracts mosquitoes, including those which may transmit West Nile virus, Encephalitis, Zika virus, Chikungunya virus, to the trap where they die. Contains two, 16 - day attractants. See 'First Aid and Precautionary Statements' and 'Directions for Use' on package instructions. Atrakta® Mosquito Attractant is for outdoor use only. Visit [www.DynaTrap.com](http://www.DynaTrap.com) to find a retailer and purchase additional pods.



### TROUBLESHOOTING

Problem:	Possible cause:	Correction:
UV-LED does not illuminate and fan does not spin.	No electrical power.	1. Check plug, receptacle and fuse or circuit breaker. 2. Make sure retaining cage is attached, turn tightly counterclockwise.
UV-LED illuminates, but fan does not spin.	Shorted fan.	UNPLUG UNIT: Examine fan to see that it is free from foreign material, dirt or build-up of dead insects. Clean unit as in "CLEANING" section.
Fan spins, but UV-LED does not illuminate.	Burnt out UV-LED	Call Customer Service at 1-877-403-TRAP (8727)

### LIMITED WARRANTY

DYNAMIC guarantees to the original purchaser that this product is free from defective materials and workmanship. This warranty is limited to remedy any defective part for a period of one year from date of original date of purchase. Retain your original receipt as proof of purchase. This warranty does not apply to the light bulb, nor to, in our judgment, misuse or abuse. If this unit has been altered, no warranty is in force. This warranty does not apply if this unit is purchased outside the United States, excluding Canada and Mexico. In no case shall DYNAMIC be liable for any accidental, punitive, consequential, or any other damages of any kind for breach of this or any other warranty, expressed or implied, whatsoever. Some states do not allow limitation on how long an implied warranty lasts, so the above limitation or exclusion may not apply to you. This warranty gives you specific legal rights, and you may also have other rights that vary from state to state.

### REPLACEMENT PARTS

100603 Atrakta® Mosquito Attractant Replacement Pod

To see all replacement and accessory parts available for your DynaTrap, including fans, retaining cages, and more, visit [www.DynaTrap.com](http://www.DynaTrap.com).

### FOR HOUSEHOLD, OUTDOOR USE ONLY



**Dynamic Solutions Worldwide, LLC**  
U.S.A. & Canada

12247 W. Fairview Ave. Milwaukee, WI 53226  
1-877-403-TRAP (8727)

customer@dsw-llc.com | [www.DynaTrap.com](http://www.DynaTrap.com)

### Mexico

Dynatrap Servicios de Mexico S. de R. L. de C.V.  
01-800-880-8727 | [servicios@dsw-llc.com](mailto:servicios@dsw-llc.com)  
[www.DynaTrap.com](http://www.DynaTrap.com)

©2019 Dynamic Solutions Worldwide, LLC



This device complies with Performance Standards for Light-Emitting Products, 21 DFR, Part 1040, Chapter 1, Subchapter J, Radiological health.



# DT700 MANUAL DEL PROPIETARIO

¡Gracias por comprar  
el DYNATRAP® trampa de insectos!

Este producto puede estar cubierto por una o más patentes de EE.UU. o aplicaciones pendientes de patente. Ver [www.DynaTrap.com/patents](http://www.DynaTrap.com/patents)



## IMPORTANTE, CONSERVELO PARA EL FUTURO REFERENCIA: LEER DETENIDAMENTE

Cuando use aparatos eléctricos, se deben de seguir precauciones básicas, incluyendo lo siguiente:

- Desconecte del enchufe cuando no este en uso y antes de darle servicio.
  - Para reducir el riesgo de choque eléctrico, no ponga el aparato en agua o cualquier otro líquido.
- PRECAUCIÓN: Para reducir el riesgo de lesiones causadas por piezas móviles, desconéctela antes de realizar el mantenimiento.  
ADVERTENCIA: Riesgo de descarga eléctrica.

### INSTRUCCIONES IMPORTANTES DE SEGURIDAD

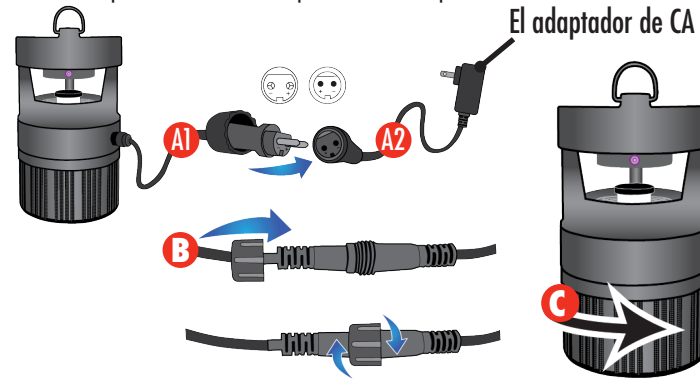
Sírvase leer estas instrucciones antes de usar la trampa electrónica de insectos DynaTrap® y guárdelas como referencia futura.

1. Para reducir el riesgo de lesiones, es necesaria una supervisión cuidadosa cuando se usa un electrodoméstico cerca de niños.
2. No toque las piezas móviles.
3. No coloque ni guarde el electrodoméstico donde pueda caerse o ser arrastrado a una bañera o fregadero.
4. Conecte solo a un circuito que esté protegido por un interruptor de circuito de falla a tierra (GFCI).
5. Siempre desenchufe la unidad antes de darle servicio o limpiarla, cuando no este en uso, etc.
6. No coloque este producto cerca de fuentes de calor, gas, aceite u otros materiales inflamables.
7. Manténgase alejado del alcance de los niños.
8. Nunca opere este producto si su cable de corriente ha sido dañado, si no esta trabajando correctamente, si ha caído o dañado, o si ha sido tirado en agua.
9. No meta los dedos ni objetos extraños en la unidad mientras esta conectada a un receptáculo eléctrico.
10. Los insectos recolectados dentro de la unidad podrían contribuir a un incendio; por lo tanto, limpie los insectos muertos de la unidad con frecuencia.
11. No limpie este producto rociándolo con agua. No lo coloque donde pueda caerse al agua, ni cerca de materiales inflamables.
12. No toque el ventilador cuando este en movimiento.
13. No maltrate el cable-nunca transporte la unidad por el cable ni tire del mismo para desenchufarla. Mantenga el cordón lejos del calor, el aceite, o de bordes afilados.
14. Use sólo cables de extensión que están claramente marcados "Adecuado para usarse en aparatos al aire libre" y que tienen enchufe y receptáculos que coinciden con el enchufe del producto. Reemplace todos los cables dañados.
15. Utilice únicamente accesorios recomendados o vendidos por el fabricante.
16. No desconecte el aparato tirando del cable. Para desenchufar, tome el enchufe, no del cable.

## GUARDE ESTAS INSTRUCCIONES

### INSTALACION E INSTRUCCIONES DE OPERACION

1. Desempaque la unidad. Guarde el cartón para el almacenamiento fuera de temporada (si es necesario).
2. Conecte el cable eléctrico de la trampa (A1) al final del cable eléctrico del adaptador de CA (A2). Sujete la conexión girando la tuerca de plástico (B) hasta que quede ajustada.
3. Enchufe el adaptador de CA en el tomacorriente para encender el aparato.  
Nota: con el cable eléctrico conectado y enchufado en el tomacorriente, la trampa funcionará solamente cuando la cámara de retención esté completamente conectada (C). El ventilador y la luz no funcionan cuando la cámara de retención se retira o no se coloca correctamente.
4. Si cuelga la unidad en el exterior, colóquela aproximadamente 90 cm a 180 cm por encima del nivel de piso / suelo para obtener una tasa de captura óptima y fácil acceso para la limpieza.
5. Para obtener los mejores resultados de capturas dejan unidad en todo momento (24/7), excepto cuando la limpieza o el mantenimiento.
6. La pastilla Atrakta® es sólo para uso en exteriores. La trampa puede utilizarse en interiores sin la pastilla Atrakta®. Se recomienda colocar la unidad por lo menos 10-20 pies de distancia de donde la gente va a estar sentado.
7. La actividad de captura será mayor durante la noche. Para obtener los mejores resultados de captura, se recomienda mantener la unidad alejada de fuentes de luz competidoras. Diseñado para uso doméstico solamente.



### INSTRUCCIONES DE USO Y MANTENIMIENTO – LIMPIEZA

La limpieza frecuente prolongará la vida útil de la unidad, garantizará la prevención de incendios y proveerá un funcionamiento más eficiente.

1. Asegúrese de limpiar la unidad una vez por semana.
2. Para limpiar, desenchufe la unidad.
3. Para la limpieza semanal, gire la jaula de retención de acuerdo a las agujas del reloj. Remueva los insectos acumulados en el interior de la jaula de retención, embudo, y aspas del ventilador con un cepillo.
4. Cuando remueva la jaula de retención - NO presione la malla de metal, ya que esto causara que se deforme la malla.
5. Limpie la trampa antes del almacenamiento fuera de temporada.

### UV-LED

El tiempo de vida de las luces LED UV es aproximadamente de 40,000 horas (o alrededor de 4,5 años de funcionamiento continuo, 24/7), los focos no son reemplazables.

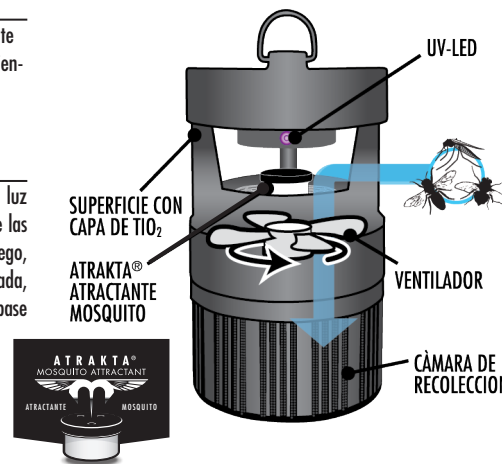
### CÓMO FUNCIONA

#### LA TRAMPA MOSQUITOS DYNATRAP®

Los insectos voladores son atraídos a la unidad por la luz UV-LED y el CO2 que se genera por la fotocatalisis entre las lámparas UV-LED y el recubrimiento especial de TiO2. Luego, el ventilador tira de los insectos hacia la base apantallada, atrapándolos hasta que se deshidratan y mueren. La base se puede quitar, permitiendo que el contenido se vacíe periódicamente en la basura.

### ATRAKTA® ATRACTANTE MOSQUITO

Atrakta® atrae a los mosquitos, incluidos los que pueden transmitir virus West Nile, encefalitis, virus Zika, virus Chikungunya, a la trampa donde muere. Consulte "Primeros auxilios y declaraciones de precaución" y "Instrucciones de uso" en las instrucciones del paquete. La pastilla Atrakta® es sólo para uso en exteriores. Visite [www.DynaTrap.com](http://www.DynaTrap.com) para encontrar una tienda y comprar cebos adicionales.



### IDENTIFICACION Y RESOLUCION DE PROBLEMAS

Problema:	Posible Causa:	Corrección:
El foco no alumbra y el ventilador no gira.	No hay corriente eléctrica.	1. Revise la conexión, el contacto, o el cortacircuitos. 2. Asegúrese de que la cámara de retención quede sujeta firmemente, gírela en sentido contrario a las manecillas del reloj.
El foco prende, pero el ventilador no gira.	El ventilador tiene cortocircuito.	DESCONECTE LA UNIDAD: Examine el ventilador para ver si esta libre de suciedad o insectos muertos. Limpie de acuerdo a la sección de "Limpieza".
El ventilador gira, pero el foco no prende.	1. El foco esta fundido.	1. Si el foco aun no prende, por favor llame a servicio al cliente al telefono 877-403-8727

### GARANTIA LIMITADA

DYNAMIC garantiza al comprador original que este producto esta libre de defectos de materiales y mano de obra. Esta garantía esta limitada a remediar cualquier parte defectuosa durante un periodo de un año a partir de la fecha de compra original. Retenga su recibo original como prueba de compra. Esta garantía no es aplicable ni al foco, ni al maltrato o uso inapropiado, a nuestro juicio. Si esta unidad es alterada, se anula la garantía. Esta no es aplicable a esta unidad si fue comprada fuera de los Estados Unidos, excluyendo Canadá y México. DYNAMIC no será responsable en ningún caso de daños incidentales, punitivos, derivados o daños de ningún otro tipo por incumplimiento de esta o de cualquier otra garantía, ya sea expresa o implícita. Algunos estados no permiten limitación con respecto a la duración de una garantía implícita y, por lo tanto, la limitación o exclusión anterior podría no serle aplicable. Esta garantía le otorga derechos legales específicos y usted puede tener además otros derechos que variarán de un estado a otro.

### PARTES & ACCESORIOS DISPONIBLES

100603 Atrakta® Atractante, Reemplazo

Para ver todas las piezas de repuesto y accesorios disponibles para su DynaTrap, incluyendo ventiladores, jaulas de retención y más, visite [www.DynaTrap.com](http://www.DynaTrap.com).

PARA USO DOMÉSTICO, EN EXTERIORES SOLAMENTE



Dynamic Solutions Worldwide, LLC

U.S.A. & Canada

12247 W. Fairview Ave. Milwaukee, WI 53226

1-877-403-TRAP (8727)

customer@ds-w-llc.com | [www.DynaTrap.com](http://www.DynaTrap.com)

Mexico

DynaTrap Servicios de Mexico S. de R. L. de C.V.

01-800-880-8727 | [servicios@ds-w-llc.com](mailto:servicios@ds-w-llc.com)

[www.DynaTrap.com](http://www.DynaTrap.com)

©2019 Dynamic Solutions Worldwide, LLC



Este dispositivo cumple con las normas de funcionamiento de los emisores de luz Productos, 21 DFR, Parte 1040, Capítulo 1, Sección J, Salud Radiológica.