



MODEL: DT1210 OWNER'S MANUAL

Thank you for purchasing this
DYNATRAP® Insect Trap!

This product may be covered by one or more U.S. patents
or pending patent applications. See www.dynatrap.com/patents

IMPORTANT: READ CAREFULLY IMPORTANT SAFETY INSTRUCTIONS SAVE THESE INSTRUCTIONS

INSTRUCTIONS PERTAINING TO A RISK OF FIRE, ELECTRIC SHOCK, OR INJURY TO PERSONS

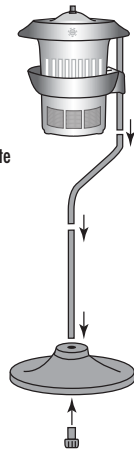
WARNING:

When using electric appliances, basic precautions should always be followed, including the following:

1. Please read all instructions before using the DynaTrap® Insect Trap and keep for future reference.
2. To disconnect, twist housing to the 'OFF' position, then remove plug from outlet.
3. To reduce the risk of injury from moving parts or electric shock, always turn unit off and disconnect plug when not in use and before servicing or cleaning.
4. Always unplug before replacing lamp. Replace with same type rated 7-Watt bulbs, DynaTrap® model 41050.
5. Do not position the unit near heat, gas, oil or other flammable materials.
6. Place out of reach from children.
7. To reduce the risk of electrical shock, do not put appliance in water or other liquid.
8. Never operate this product if it has a damaged cord or plug, if it is not working properly, if it has been dropped or damaged, or if it has been dropped into water or other liquid.
9. Connect only to a circuit that is protected by a ground-fault circuit-interrupter (GFCI).
10. Do not insert fingers or any foreign objects into the unit while it is connected to an electrical outlet.
11. Collected insects within the unit may contribute to fire, so clean insects from the unit frequently.
12. Do not clean this product with water spray. Do not place where it can fall into water, or near flammable materials.
13. Do not touch fan while in motion.
14. Do not abuse cord—never carry or hang unit by cord or yank it to disconnect from receptacle. Keep cord away from sharp edges.
15. If using outdoors, use only extension cords with a tag stating, "Suitable for Use with Outdoor Appliances."
16. Use only extension cords that have plug and receptacles that match the product plug. Replace or repair damaged cords.
17. Only use attachments recommended or sold by the manufacturer.
18. This appliance is provided with double insulation. Use only identical replacement parts. See instructions for Servicing of Double-Insulated Appliances.

INSTALLATION & OPERATING INSTRUCTIONS

1. Unpack unit. Save carton for off-season storage (if needed).
2. Pull the cord tight through the pole stand. Turn base on its side and insert bottom threaded plastic piece into base, connecting to the threaded plastic cap. Twist threaded plastic cap clockwise to tighten. Complete installation by aligning upper and lower support tube and inserting the bar sections. (For more detailed instructions, please refer to assembly guide)
3. Plug cord into an outdoor outlet or UL listed extension cord as described in "IMPORTANT SAFETY INSTRUCTIONS". Turn power switch to "ON" position. The switch is located under the rain cover.
4. Small holes in the lid of the unit are designed to collect rain water automatically and fill the water tray. If more water is needed, carefully fill tray ¾ full using a small container (do not use water hose as it may splash too much water inside the trap). Check once a week or as needed.
5. For best catch results leave unit on at all times, except when cleaning or servicing.
6. Catch rate activity will be higher at night. For best catch results it is recommended to keep the unit away from competing light sources. Intended for household use only.



7. It is recommended to place the unit at least 20 to 40 feet away from where people will be sitting.
8. This unit is all-weather resistant - designed for outdoor use including rainy conditions.
9. To reduce the risk of electric shock, this appliance has a polarized plug (one blade is wider than the other). This plug will fit in a polarized outlet only one way. If the plug does not fit fully in the outlet, reverse the plug. If it still does not fit, contact a qualified electrician to install the proper outlet. Do not change the plug in any way.
10. SERVICING OF DOUBLE-INSULATED APPLIANCES - In a double-insulated appliance, two systems of insulation are provided instead of grounding. No grounding means is provided on a double-insulated appliance, nor should a means for grounding be added to the appliance. Servicing of a double-insulated appliance requires extreme care and knowledge of the system and should be done only by qualified service personnel. Replacement parts for a double-insulated appliance must be identical to those parts in the appliance. The symbol must be identical to those parts in the appliance. A double-insulated appliance is marked with the words "DOUBLE INSULATION", "DOUBLE-INSULATED" or the symbol:

CLEANING

Frequent cleaning will prolong the life of the unit, ensure fire prevention and provide for more efficient operation.

1. Be sure to clean the unit once per week
2. Switch the unit off and unplug before cleaning
3. For weekly cleaning, remove the screw securing the retaining cage and then twist the cage clockwise. Remove the damper by grasping the crossbar near the edge of the damper. Pull up firmly. Remove any buildup from the inside of the retaining cage and fan with a brush (included). Replace damper, snap firmly into place.
4. For major cleaning, remove the four screws securing the fan housing to the light housing. After removing the screws, gently pull the fan housing away from the light housing. Using a soft brush, remove dirt and debris from the light housing. Once the cleaning process has been completed, align the screw holes in the fan housing with the screw holes in the lighting unit and tighten the screws to the base of the lighting unit.
5. When replacing the retaining cage – DO NOT press/push against the screen windows.

REPLACING BULB

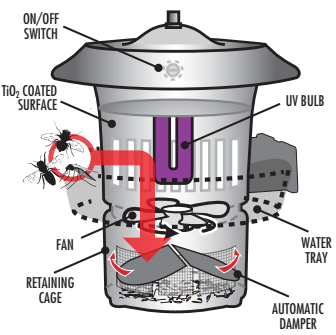
The light bulb life expectancy is approximately 3,000 hours (or about 4 months), and should be replaced regularly to ensure optimal UV effectiveness. Even though the bulb's light may be visible to you, its ability to attract insects diminishes over time.

1. Turn power switch to "off" position. UNPLUG UNIT, and allow bulb to cool before replacing.
2. Remove the screw securing the retaining cage and then remove the retaining cage by twisting the cage clockwise. Turn the unit upside down.
3. Remove the four screws securing the fan housing to the light housing. After removing the screws, gently pull the fan housing away from the light housing. Using a soft brush, remove dirt and debris from the light housing. Once the cleaning process has been completed, untighten the screw securing the base of the light bulb to the light housing. Slide the metal bracket to the side. Cover the bulb with a cloth to protect your finger and hand. Grasp the bulb (with your hand and fingers protected by the cloth) and gently pull the bulb from the socket.
4. Remove any debris from the lamp socket with a brush before inserting the new bulb. Replace the metal plate over the base of the bulb and tighten the retaining screw.
5. Align the screw holes in the fan housing with the screw holes in the lighting unit and tighten the screws to the base of the lighting unit.
6. Replace the retaining cage at the bottom of the unit.

Replacement fluorescent bulbs can be found at your local retailer or can be ordered directly from DynaTrap by visiting www.dynatrap.com

HOW THE DYNATRAP® INSECT TRAP WORKS

Flying insects are attracted to the unit by the UV light and CO₂ that is generated by the photo-catalysis between the UV lamps and the special TiO₂ coating. The fan then pulls the insects into the screened base, trapping them until they dehydrate and die. The base can be removed, allowing the contents to be periodically emptied into the trash. The see-through screen shows the insects trapped in the compartment, alerting you when the cage needs to be emptied.



TROUBLESHOOTING

Problem:	Possible cause:	Correction:
Bulbs do not illuminate and fan does not spin.	1. No electrical power	1. Check plug and receptacle and fuse or circuit breaker. 2. Check to make sure power is switched to the "ON" position.
Bulb illuminates, but fan does not spin.	1. Shorted fan	1. UNPLUG UNIT: Examine fan to see that it is free from foreign material, dirt or build-up of dead insects. Clean unit as in "CLEANING" section.
Fan spins, but bulb does not illuminate	1. Bulb not seated properly 2. Burnt out bulb	1. Check all sockets for proper bulb seating and alignment. 2. Replace bulb if needed following instructions under "Replacing Bulbs".

LIMITED WARRANTY

DYNAMIC warranties to the original purchaser that this product is free from defective materials and workmanship. This warranty is limited to remedy any defective part for a period of one year from date of original date of purchase. Retain your original receipt as proof of purchase. This warranty does not apply to the light bulb, nor to, in our judgment, misuse or abuse. If this unit has been altered, no warranty is in force. This warranty does not apply if this unit is purchased outside the United States, Canada and Mexico. In no case shall DYNAMIC be liable for any accidental, punitive, consequential, or any other damages of any kind for breach of this or any other warranty, expressed or implied, whatsoever. Some states do not allow limitation on how long an implied warranty lasts, so the above limitation or exclusion may not apply to you. This warranty gives you specific legal rights, and you may also have other rights that vary from state to state.

PARTS & ACCESSORIES AVAILABLE

PART	DESCRIPTION
41050	7-Watt Replacement Fluorescent Bulb (1 piece)
41052	Fan Blade and DC Motor Ultra-Long Life Replacement
41053	Retaining Cage
41072	Retaining Cage including Automatic Damper Assembly
41065	Automatic Damper Assembly



Dynamic Solutions Worldwide, LLC
12247 W. Fairview Ave. Milwaukee, WI 53226
1-877-403-TRAP (8727)
customercare@dsw-llc.com | www.DynaTrap.com
© Dynamic Solutions Worldwide, LLC



This device complies with Performance Standards for Light-Emitting Products, 21 DFR, Part 1040, Chapter 1, Subchapter J, Radiological health.



**CONSTRUCCIÓN PARA
TODO TIEMPO
INTERIOR / EXTERIOR
LUEVA O TRUENE**



MODELO: DT1210

MANUAL DEL PROPIETARIO

¡Gracias por comprar el
DYNATRAP® trampa de insectos voladores!

Este producto puede estar cubierto por una o más patentes de EE.UU.
o aplicaciones pendientes de patente. Ver www.dynatrap.com/patents

IMPORTANTE: LEER DETENIDAMENTE INSTRUCCIONES DE SEGURIDAD IMPORTANTES: GUARDE ESTAS INSTRUCCIONES

INSTRUCCIONES RELATIVAS A UN RIESGO DE INCENDIO, DESCARGA ELÉCTRICA O LESIONES A PERSONAS

ADVERTENCIA: Cuando use aparatos eléctricos, siempre debe seguir las precauciones de seguridad básicas, incluyendo las siguientes:

1. Por favor lea las instrucciones antes de usar la trampa para insectos DynaTrap® y guárdelas para referencia.
2. Para desconectar, gire la carcasa a la posición "OFF", luego retire el enchufe del tomacorriente.
3. Para reducir el riesgo de lesiones por piezas móviles o descargas eléctricas, apague siempre la unidad y desconecte el enchufe cuando no esté en uso y antes de reparar o limpiar.
4. Desenchufe siempre antes de reemplazar la lámpara. Reemplace con el mismo tipo de bombillas de 6 vatios. DynaTrap® modelo 32050.
5. No coloque la unidad cerca de fuentes de calor, gas, aceite u otros materiales inflamables.
6. Mantenga la unidad fuera del alcance de niños.
7. Para reducir el riesgo de una descarga eléctrica, mantenga la unidad alejada del agua o cualquier otro líquido.
8. Nunca haga funcionar la unidad si el cable de corriente eléctrica o la clavija están dañados, la unidad no está funcionando adecuadamente, o si la unidad se ha dañado o caído al agua.
9. Conecte solo a un circuito que esté protegido por un interruptor de circuito de falla a tierra (GFCI).
10. Cuando la unidad esté conectada a un tomacorriente, NO introduzca los dedos u otros objetos extraños.
11. Los insectos acumulados dentro de la unidad pueden contribuir a un incendio, se recomienda limpiar y vaciar los insectos muertos frecuentemente.
12. No rocíe o limpie la unidad con una cantidad excesiva de agua. El agua puede dañar los componentes eléctricos. No coloque la unidad cerca de materiales inflamables o donde le pueda caer agua directamente.
13. No toque el ventilador cuando este en movimiento.
14. No maltrate el cable – nunca desconecte la unidad jalando el cable del tomacorriente o transporte la unidad por el cable. Mantenga el cable de corriente eléctrica alejado del calor, aceite o bordes afilados.
15. Si se usa en el exterior, use solo cables de extensión con una etiqueta que diga "Adecuado para su uso con dispositivos para exteriores".
16. Solamente utilice cables de extensión que sean compatibles con el tomacorriente y el enchufe de la unidad. Remplace o repare los cables dañados.
17. Utilice únicamente partes de repuesto y accesorios recomendados o vendidos por el fabricante.
18. Este aparato está proporcionado con doble aislamiento, solamente utilice partes de reemplazo que sean idénticas a las de la unidad.

INSTALACION E INSTRUCCIONES DE OPERACION

1. Desempaque la unidad. Guarde la caja para que re-use fuera de temporada.
2. Como armar la base: jale firmemente el cable através del tubo de la base. Inserte el tubo superior e inferior de la base y apriete el botón de resorte para asegurarse que ambos tubos son conectados seguramente. Inserte la pieza de plástico del conector debajo de la base. Alinee el tubo y conecte usando la tuerca de plástico. Coloque el cable en la base. (Para instrucciones más detalladas, por favor vea la guía de ensamblaje).
3. Enchufe el cable a un receptáculo a cable de aprobado por UL, tal como se describe en "INSTRUCCIONES IMPORTANTES DE SEGURIDAD".
4. Sujete la parte superior de la unidad y girela en la posición "ON". Cuando escuche un "click", la unidad ha sido prendida.
5. Para mejores resultados de captura, deje la unidad prendida en todo momento, excepto durante su limpieza o su mantenimiento.
6. La actividad de atrapamiento será mayor durante la noche. Para mejores resultados, es recomendable que se coloque la unidad lejos de otras fuentes de luz que compitan con la trampa. Este aparato esta diseñado únicamente para uso solo en hogares.
7. Es recomendable que se coloque la unidad de 20 a 40 pies de distancia de donde se encuentran las personas.
8. Esta unidad está diseñada para todo tipo de climas, incluyendo condiciones lluviosas.

LIMPIEZA

Limpieza frecuente prolongara la vida útil de la unidad, garantizara la prevención de incendios, y la unidad funcionara en forma más eficiente.

1. Asegúrese de limpiar la unidad al menos cada semana.
2. Apague la unidad y desenchufe antes de limpiarla.
3. Para la limpieza semanal, remueva la cámara de recolección simplemente girando en la dirección y aspas del ventilador con una brocha.
4. Para limpieza profunda, remueva los cuatro tornillos que sujetan la sección del ventilador a la cámara de luz. Después de remover los tornillos, remueva la sección del ventilador de la sección de la cámara de luz. Usando una brocha suave, remueva cualquier suciedad en la sección de la cámara de luz. Una vez que el proceso de limpieza ha sido completado, alíene los agujeros de los tornillos a la sección del ventilador y a la sección de la cámara de luz y coloque de nuevo los tornillos.
5. Cuando abra la cámara de recolección, tenga cuidado de no presionar la malla de alambre ya que esto la dañaría.

REEMPLAZO DEL FOCO

La vida de uso de los focos es de aproximadamente 3,000 horas (o cerca de 4 meses), y deben de reemplazarse después de este tiempo para mantener la eficacia óptima de la luz ultravioleta. Aun cuando usted vea la luz de los focos, su capacidad para atraer insectos disminuye con el tiempo.

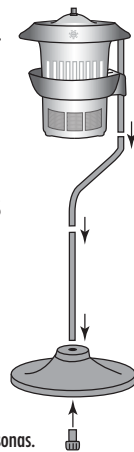
1. Apague la unidad en la posición "off" y Desconecte El Cable, permita que los focos se enfrien antes de cambiarlos.
2. Remueva el tornillo que sujeta la canasta y después remueva las canasta girándola en contra de las manecillas del reloj. Voltee la unidad de cabeza hacia abajo.
3. Remueva los cuatro tornillos que sujetan la sección del ventilador a la cámara de luz. Después de remover los tornillos, remueva la sección del ventilador de la sección de la cámara de luz. Desatornille el pequeño soporte de metal que sujeta el foco y con cuidado jale el foco de su base.
4. Remueva cualquier suciedad de la base del foco con una brocha suave antes de insertar el foco nuevo. Coloque el foco nuevo en la base, y una vez que el foco ha sido cambiado y coloque el pequeño soporte de metal para sujetar el foco.
5. Aliene los agujeros de los tornillos a la sección del ventilador y a la sección de la cámara de luz y ponga de nuevo los tornillos.
6. Coloque la cámara de recolección de nuevo en su lugar.

El foco de repuesto, lo puede adquirir en la tienda donde compró este producto, o bien directamente en DynaTrap.

Visitenos en línea en www.dynatrap.com

COMO FUNCIONA LA TRAMPA DE INSECTOS DYNATRAP®

Los insectos voladores son atraídos a la unidad por medio de la luz y el CO₂ (dióxido de carbono) que es generado por la foto-catálisis que sucede entre la capa de TiO₂ (dióxido de titanio) y los focos ultravioletas; luego el ventilador los succiona hacia una cámara de recolección donde quedan atrapados hasta que se deshidratan y mueren. La cámara de recolección puede ser removida, de esta forma se pueden periódicamente vaciar los contenidos en la basura. Las rejillas en la cámara de recolección permiten ver lo que ha sido atrapado, alertando de esta manera la siguiente vez que se necesita vaciar.



IDENTIFICACION Y RESOLUCION DE PROBLEMAS

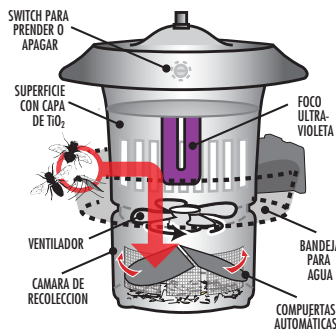
Problema:	Posible Causa:	Corrección:
Los focos no alumbran y el ventilador no gira.	1. No hay corriente eléctrica.	1. Revise la conexión, el contacto, o el breaker eléctrico. 2. Asegúrese de que el switch de prendido esta en la posición "on".
Los focos prenden, pero el ventilador no gira.	1. El ventilador esta en corto.	1. DESCONECTE LA UNIDAD: Examine el ventilador para ver si esta libre de suciedad o insectos muertos. Limpie de acuerdo a la sección de "Limpieza".
El ventilador gira, pero los focos no prenden.	1. Los focos no están firmemente colocados. 2. Los focos están fundidos.	1. Revise que los focos estén firmemente colocados en la base del foco. 2. Cambie los focos si es necesario, de acuerdo a las instrucciones bajo "Reemplazo del foco".

GARANTIA LIMITADA

DYNAMIC garantiza al comprador original que este producto esta libre de defectos de materiales y mano de obra. Esta garantía esta limitada a remediar cualquier parte defectuosa durante un periodo de un año a partir de la fecha de compra original. Retenga su recibo original como prueba de compra. Esta garantía no es aplicable ni al foco, ni al maltrato o uso inapropiado, a nuestro juicio. Si esta unidad es alterada, se anula la garantía. Esta no es aplicable a esta unidad si fue comprada fuera de los Estados Unidos, excluyendo Canadá y México. DYNAMIC no será responsable en ningún caso de daños incidentales, punitivos, derivados o daños de ningún otro tipo por incumplimiento de esta o de cualquier otra garantía, ya sea expresa o implícita. Algunos estados no permiten limitación con respecto a la duración de una garantía implícita y, por lo tanto, la limitación o exclusión anterior podría no serle aplicable. Esta garantía le otorga derechos legales específicos y usted puede tener además otros derechos que variarán de un estado a otro.

PARTES & ACCESORIOS DISPONIBLES

PORTE	DESCRIPCION
41050	Foco Fluorescente de Repuesto de 7 watts (1 pieza)
41052	Repuesto de Aspas del Ventilador y Motor de Larga Duración
41053-DT1050	Cámara de Recolección
41072	Jaula de Retención Incluyendo Compuertas Automáticas
41065	Compuertas Automáticas



Dynamic Solutions Worldwide, LLC
12247 W. Fairview Ave. Milwaukee, WI 53226
Teléfono: 414-431-2819
Llamada Gratis: 1-877-403-TRAP (8727)
Fax Gratis: 877-403-3293
Email: customercare@dsw-llc.com
Visitenos en nuestra página web www.dynatrap.com

© Dynamic Solutions Worldwide, LLC



Este dispositivo cumple con las normas de funcionamiento de los emisores de luz Productos, 21 DFR, Parte 1040, Capítulo 1, Sección J, Salud Radiológica.