



MODEL: DT1100-DEC

## OWNER'S MANUAL

Thank you for purchasing this DYNATRAP® Insect Trap!



**ALL-WEATHER CONSTRUCTION**  
INDOOR/OUTDOOR - RAIN OR SHINE

This product may be covered by one or more U.S. patents or pending patent applications. See [www.dynatrap.com/patents](http://www.dynatrap.com/patents)

## IMPORTANT SAFETY INSTRUCTIONS

**WARNING:** When using electric appliances, basic precautions should always be followed, including the following:

- To disconnect, turn all controls to the off ("O") position, then remove plug from outlet.
- Unplug from outlet when not in use and before servicing or cleaning.
- To reduce the risk of electrical shock, do not put appliance in water or other liquid.
- This appliance is provided with double insulation. Use only identical replacement parts. See instructions for Servicing of Double-Insulated Appliances.

### INSTRUCTIONS FOR DOUBLE-INSULATED, CORD-CONNECTED APPLIANCES:

In a double-insulated appliance, two systems of insulation are provided instead of grounding. No grounding means is provided on a double-insulated appliance, nor should a means for grounding be added to the appliance. Servicing of a double-insulated appliance requires extreme care and knowledge of the system, and should be done only by qualified service personnel. Replacement parts for a double-insulated appliance must be identical to those parts in the appliance.

### IMPORTANT SAFETY INSTRUCTIONS

Please read these instructions before using the DynaTrap® Insect Trap and keep for future reference.

1. Always turn unit off and disconnect plug before servicing, cleaning, or changing bulb.
2. Do not position the unit near heat, gas, oil or other flammable materials.
3. Mount product out of reach from children.
4. Never operate this product if it has a damaged cord or plug, if it is not working properly, if it has been dropped or damaged, or if it has been dropped into water.
5. This product is equipped with 2-conductor cord and 2-prong polarized plug as a safety feature. This plug will fit in a polarized outlet only one way. If the plug does not fully fit in the outlet, then reverse the plug. If it still does not fit, then contact a qualified electrician. To reduce the risk of electrical shock, only plug into a properly installed outlet. Do not attempt to defeat this safety feature.
6. Do not insert fingers or any foreign objects into the unit while it is connected to an electrical outlet.
7. Collected insects within the unit may contribute to fire, so clean insects from the unit frequently.
8. Do not clean this product with water spray. Do not place where it can fall into water, or near flammable materials.
9. Do not touch fan while in motion.
10. Do not abuse cord—never carry or hang unit by cord or yank it to disconnect from receptacle. Keep cord away from heat, oil, or sharp edges.
11. Use only extension cords that are clearly marked "Suitable for Use with Outdoor Appliances" and that have plug and receptacles that match the product plug. Replace all damaged cords.

### INSTALLATION & OPERATING INSTRUCTIONS

1. Unpack unit. Save carton for off-season storage (if needed).
2. If hanging or mounting the unit, place approximately 3–6 feet above the floor/ground level for optimal catch rate and easy access for cleaning.
3. If mounting the unit to a wall, install the mounting bracket to the side of the DT1100. This bracket slides into side wall of the DT1100.
4. Turn power switch to "ON" position (The power switch is located under the rain protector)
5. Plug cord into an outdoor outlet or UL listed extension cord as described in "IMPORTANT SAFETY INSTRUCTIONS".
6. For best catch results leave unit on at all times, except when cleaning or servicing.
7. It is recommended to place the unit 20-40 feet away from where people will be sitting.
8. Catch rate activity will be higher at night. For best catch results it is recommended to keep the unit away from competing light sources. Intended for household use only.

### CLEANING

Clean the trap at least once a week to prolong life of the unit, insure fire prevention, and provide for more efficient operation.

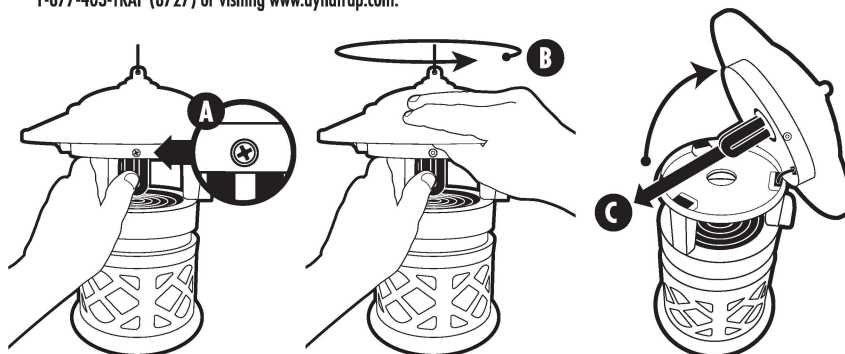
1. Be sure to clean the unit once per week
2. Switch the unit off and unplug before cleaning
3. For weekly cleaning, twist the cage clockwise. Remove the damper by grasping the crossbar near the edge of the damper. Pull up firmly. Remove any buildup from the inside of the retaining cage and fan with a brush (included). Replace damper, snap firmly into place.
4. For major cleaning, remove the screws securing the fan housing to the light housing. After removing the screws, gently pull the fan housing away from the light housing. Using a soft brush, remove dirt and debris from the light housing. Once the cleaning process has been completed, align the screw holes in the fan housing with the screw holes in the lighting unit and tighten the screws to the base of the lighting unit.

**IMPORTANT:** When replacing the retaining cage – DO NOT press / push against the screen windows.

### REPLACING BULB

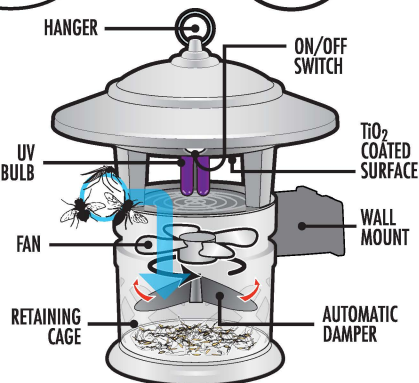
The Light bulb life expectancy is approximately 3,000 hours (or about 4 months), and should be replaced regularly to ensure optimal UV effectiveness. Even though the bulb's light may be visible to you, its ability to attract insects diminishes over time.

1. Turn power switch to "off" position. UNPLUG UNIT, and allow bulb to cool before replacing.
2. Remove the screw securing the cover (A) and then twist cover counter-clockwise (B). Tilt cover back to expose bulb. Note: Upper and lower sections will remain connected by electrical wire - Do Not Pull or Attempt To Disconnect.
3. (C) Cover the bulb with a cloth to protect your finger and hand. Grasp the bulb (with your hand and fingers protected by the cloth) and gently pull the bulb from the socket.
4. Remove any debris from the lamp socket with a brush before inserting the new bulb.
5. Replace cover onto grill and twist clockwise to lock, replace screw (A) and tighten to secure.
6. Replacement fluorescent bulbs can be found at your local retailer or can be ordered directly from DynaTrap by calling 1-877-403-TRAP (8727) or visiting [www.dynatrap.com](http://www.dynatrap.com).



### HOW THE DYNATRAP® INSECT TRAP WORKS

Flying insects are attracted to the unit by the UV light and CO<sub>2</sub> that is generated by the photo-catalysis between the UV lamps and the special TiO<sub>2</sub> coating. The fan then pulls the insects into the screened base, trapping them until they dehydrate and die. The base can be removed, allowing the contents to be periodically emptied into the trash. The see-through screen shows the insects trapped in the compartment, alerting you when the cage needs to be emptied.



### TROUBLESHOOTING

Problem:	Possible cause:	Correction:
Bulbs do not illuminate and fan does not spin.	1. No electrical power	1. Check plug and receptacle and fuse or circuit breaker. 2. Check to make sure power is switched to the "ON" position.
Bulb illuminates, but fan does not spin.	1. Shorted fan	1. UNPLUG UNIT: Examine fan to see that it is free from foreign material, dirt or build-up of dead insects. Clean unit as in "CLEANING" section.
Fan spins, but bulb does not illuminate	1. Bulb not seated properly 2. Burnt out bulb	1. Check all sockets for proper bulb seating and alignment. 2. Replace bulb if needed following instructions under "Replacing Bulbs".

### LIMITED WARRANTY

**DYNAMIC warranties to the original purchaser that this product is free from defective materials and workmanship. This warranty is limited to remedy any defective part for a period of one year from date of original date of purchase. Retain your original receipt as proof of purchase. This warranty does not apply to the light bulb, nor to, in our judgment, misuse or abuse. If this unit has been altered, no warranty is in force. This warranty does not apply if this unit is purchased outside the United States, Canada and Mexico. In no case shall DYNAMIC be liable for any accidental, punitive, consequential, or any other damages of any kind for breach of this or any other warranty, expressed or implied, whatsoever. Some states do not allow limitation on how long an implied warranty lasts, so the above limitation or exclusion may not apply to you. This warranty gives you specific legal rights, and you may also have other rights that vary from state to state.**

### PARTS & ACCESSORIES AVAILABLE

PART	DESCRIPTION
41050	7-Watt Replacement Fluorescent Bulb (1 piece)

To see all replacement and accessory parts available for your DynaTrap, including UV-bulbs, fans, retaining cages, and more, visit [www.dynatrap.com](http://www.dynatrap.com).



**Dynamic Solutions Worldwide, LLC**  
12247 W. Fairview Ave. Milwaukee, WI 53226  
Phone: 414-431-2819  
Toll free: 1-877-403-TRAP (8727)  
Toll free fax: 877-403-3293  
Email: [dynatrapinfo@dsw-llc.com](mailto:dynatrapinfo@dsw-llc.com)  
Visit us online at [www.dynatrap.com](http://www.dynatrap.com)

© Dynamic Solutions Worldwide, LLC



**SAVE THESE INSTRUCTIONS**



MODELO: DT1100-DEC

## MANUAL DEL PROPIETARIO

¡Gracias por comprar el DYNATRAP® trampa de insectos voladores!



**CONSTRUCCIÓN TODO TIEMPO INTERIOR / EXTERIOR - LLUEVA O TRUENO**

Este producto puede estar cubierto por una o más patentes de EE.UU. o aplicaciones pendientes de patente. Ver [www.dynatrap.com/patents](http://www.dynatrap.com/patents)

## INSTRUCCIONES IMPORTANTES DE SEGURIDAD

**CUIDADO**, Cuando use aparatos eléctricos, se deben de seguir precauciones básicas, incluyendo lo siguiente:

- Para desconectar, apague todos los controles en la posición (“0”), luego, remueva la clavija del enchufe eléctrico.
  - Desconecte del enchufe cuando no este en uso y antes de darle servicio.
  - Para reducir el riesgo de choque eléctrico, no ponga el aparato en agua o cualquier otro líquido.
  - Este aparato esta proveído con aislado doble. Use solo con partes de repuesto idénticas.
- Vea instrucciones para Servicio de Aparatos de Doble Aislado.

### INSTRUCCIONES PARA APARATOS DE DOBLE AISLADO, APARATO CONECTADO CON CABLE:

En un aparato con aislado doble, dos sistemas de aislado son proveídos en lugar de tierra. No manera de hacer tierra es proveído en un aparato de doble aislado, ni tampoco significa que la tierra del aparato debe de ser añadida. El servicio de mantenimiento eléctrico de un aparato con doble aislado requiere de extremo cuidado y conocimiento del sistema, y debe únicamente de ser dado por personal calificado. Las partes de repuesto de aparatos con doble aislado deben de ser idénticas a los de las partes originales del aparato.

### INSTRUCCIONES IMPORTANTES DE SEGURIDAD

Sírvase leer estas instrucciones antes de usar el trampa electrónico de insectos DynaTrap® y guárdelas como referencia futura.

1. Siempre desenchufe la unidad antes de darle servicio, limpiarla, cambiar el foco, cuando no este en uso, etc.
2. No coloque este producto cerca de fuentes de calor, gas, aceite u otros materiales inflamables.
3. Manténgase alejado del alcance de los niños.
4. Nunca opere este producto si su cable de corriente ha sido dañado, si no esta trabajando correctamente, si ha caído o dañado, o si ha sido tirado en agua.
5. Este producto esta equipado con un cable de 2 conductores y un enchufe de clavijas para calzar en el tipo de tomacorrientes adecuado. Para reducir el riesgo de choque eléctrico, solo enchúfelo en un receptáculo instalado correctamente.
6. No meta los dedos ni objetos extraños en la unidad mientras esta conectada a un receptáculo eléctrico.
7. Los insectos recolectados dentro de la unidad podrían contribuir a un incendio; por lo tanto, limpie los insectos muertos de la unidad con frecuencia.
8. No limpie este producto rociándolo con agua. No lo coloque donde pueda caerse al agua, ni cerca de materiales inflamables.
9. No toque el ventilador cuando este en movimiento.
10. No maltrate el cable-nunca transporte la unidad por el cable ni tire del mismo para desenchufarla. Mantenga el cordón lejos del calor, el aceite, o de bordes afilados.
11. Los cables de extensión utilizados con este producto deben estar marcados con las letras “W-A” y con una etiqueta que diga “Adecuado para utilizarse con artefactos en áreas exteriores”.
12. Solo use cables de extensión que tengan un enchufe y receptáculos compatibles con el enchufe del producto. Reemplace o repare los cables dañados.

### INSTALACION E INSTRUCCIONES DE OPERACION

1. Desempaque la unidad. Guarde la caja para que re-use fuera de temporada.
2. Si decide colgar o colocar la unidad a la pared, colóquela entre 3 a 6 pies sobre el nivel del suelo/piso, de esa manera se atrapara más y también será más fácil de limpiar.
3. Si decide colgar, use la cadena (incluida con la unidad) al anillo en la parte superior del DT1100. Asegure la cadena adonde la va a colgar.
4. Si la desea colocar en la pared, instale el soporte que esta al lado del DT1100. Este soporte se desliza dentro de la pared posterior del DT1100.
5. Enchufe el cable a un receptáculo exterior a cable de exterior aprobado por UL, tal como se describe en “INSTRUCCIONES IMPORTANTES DE SEGURIDAD”.
6. Para mejores resultados, deje la unidad todo el tiempo prendida excepto cuando se vaya a limpiar o se dé servicio.
7. La actividad de atrapamiento será mayor durante la noche. Para mejores resultados, es recomendable que se coloque la unidad lejos de otras fuentes de luz que compitan con la trampa. Este aparato esta diseñado únicamente para uso solo en hogares.

### LIMPIEZA

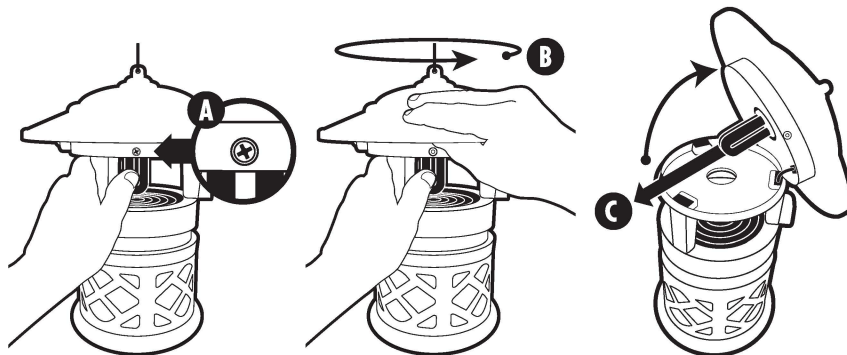
Limpieza frecuente prolongara la vida útil de la unidad, garantizara la prevención de incendios, y la unidad funcionara en forma más eficiente.

1. Asegúrese de limpiar la unidad al menos cada semana.
2. Apague la unidad y desenchufe antes de limpiarla.
3. Para la limpieza semanal, remueva la cámara de recolección simplemente girando en la dirección y aspas del ventilador con una brocha.
4. Una vez que la cámara de recolección este limpia, realínela con la sección de en medio de la trampa. Coloque la malla dentro de la cámara de recolección y presiónela en su lugar.
5. Para limpieza profunda, remueva cuatro tornillos que sujetan la sección del ventilador a la cámara de luz. Después de remover los tornillos, remueva la sección del ventilador de la sección de la cámara de luz. Usando una brocha suave, remueva cualquier suciedad en la sección de la cámara de luz. Una vez que el proceso de limpieza ha sido completado, aliene los agujeros de los tornillos a la sección del ventilador y a la sección de la cámara de luz y coloque de nuevo los tornillos.
6. Cuando abra la cámara de recolección, tenga cuidado de no presionar la malla de alambre ya que esto la dañaría

### REEMPLAZO DEL FOCO

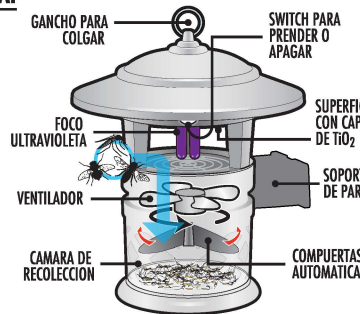
La vida de uso de los focos es de aproximadamente 3,000 horas (o cerca de 4 meses), y deben de reemplazarse después de este tiempo para mantener la eficacia óptima de la luz ultravioleta. Aun cuando usted vea la luz de los focos, su capacidad para atraer insectos disminuye con el tiempo.

1. Apague la unida en la posición “off” y Desconecte El Cable, permita que los focos se enfrien antes de cambiarlos.
2. Retire el tornillo que sujeta la tapa (A) y luego gire la cubierta hacia la izquierda (B). Coloque la cubierta hacia atrás para exponer el foco. Nota: Las secciones superior e inferior permanecerán conectados por medio del cable eléctrico - No lo jale ni lo intente desconectar.
3. (C) Cubra el foco con un paño para proteger sus dedos y manos y jale el foco suavemente para removerlo de su base.
4. Limpie la base del foco con el cepillo antes de insertar el foco nuevo.
5. Vuelva a colocar la tapa en la parrilla y gírela hacia la derecha para que quede segura, vuelva a colocar el tornillo (A) y apriete para asegurarlo.
6. Coloque la cámara de recolección de nuevo en su lugar. El foco de repuesto, lo puede adquirir en la tienda donde compró este producto, o bien directamente en DynaTrap llamando al 1-877-403-TRAP (8727) o visitar [www.dynatrap.com](http://www.dynatrap.com).



### COMO FUNCIONA LA TRAMPA DE INSECTOS DYNATRAP®

Los insectos voladores son atraídos a la unidad por medio de la luz y el CO<sub>2</sub> (dióxido de carbono) que es generado por la foto-catálisis que sucede entre la capa de TiO<sub>2</sub> (dióxido de titanio) y los focos ultravioletas; luego el ventilador los succiona hacia una cámara de recolección donde quedan atrapados hasta que se deshidratan y mueren. La cámara de recolección puede ser removida, de esta forma se pueden periódicamente vaciar los contenidos en la basura. Las rejillas en la cámara de recolección permiten ver lo que ha sido atrapado, alertando de esta manera la siguiente vez que se necesita vaciar.



### IDENTIFICACION Y RESOLUCION DE PROBLEMAS

Problema:	Posible Causa:	Corrección:
Los focos no alumbran y el ventilador no gira.	1. No hay corriente eléctrica.	1. Revise la conexión, el contacto, o el breaker eléctrico. 2. Asegúrese de que el switch de prendido esta en la posición “on”.
Los focos prenden, pero el ventilador no gira.	1. El ventilador esta en corto.	1. DESCONECTE LA UNIDAD: Examine el ventilador para ver si esta libre de suciedad o insectos muertos. Limpie de acuerdo a la sección de “Limpieza”.
El ventilador gira, pero los focos no prenden.	1. Los focos no están firmemente colocados. 2. Los focos están fundidos.	1. Revise que los focos estén firmemente colocados en la base del foco. 2. Cambie los focos si es necesario, de acuerdo a las instrucciones bajo “Reemplazo del foco”.

### GARANTIA LIMITADA

**DYNAMIC garantiza al comprador original que este producto esta libre de defectos de materiales y mano de obra. Esta garantía esta limitada a remediar cualquier parte defectuosa durante un periodo de un año a partir de la fecha de compra original. Retenga su recibo original como prueba de compra. Esta garantía no es aplicable ni al foco, ni al maltrato o uso inapropiado, a nuestro juicio. Si esta unidad es alterada, se anula la garantía. Esta no es aplicable a esta unidad si fue comprada fuera de los Estados Unidos, excluyendo Canadá y México. DYNAMIC no será responsable en ningún caso de daños incidentales, punitivos, derivados o daños de ningún otro tipo por incumplimiento de esta o de cualquier otra garantía, ya sea expresa o implícita. Algunos estados no permiten limitación con respecto a la duración de una garantía implícita y, por lo tanto, la limitación o exclusión anterior podría no serle aplicable. Esta garantía le otorga derechos legales específicos y usted puede tener además otros derechos que variarán de un estado a otro.**

### PARTES & ACCESORIOS DISPONIBLES

#### PARTE DESCRIPCION

**41050** Foco Fluorescente de Repuesto de 7 watts (1 pieza)

*Para ver todas las piezas de repuesto y accesorios disponibles para su DynaTrap, incluyendo focos UV, ventiladores, jaulas de retención y más, visite [www.dynatrap.com](http://www.dynatrap.com).*



**Dynamic Solutions Worldwide, LLC**  
12247 W. Fairview Ave. Milwaukee, WI 53226  
Teléfono: 414-431-2819  
Llamada Gratis: 1-877-403-TRAP (8727)  
Fax Gratis: 877-403-3293  
Email: [dynatrapinfo@dsw-llc.com](mailto:dynatrapinfo@dsw-llc.com)  
Visítenos en nuestra página web [www.dynatrap.com](http://www.dynatrap.com)

© Dynamic Solutions Worldwide, LLC



## GUARDE ESTAS INSTRUCCIONES